

I. Общие сведения об объекте (территории)

Администрация муниципального образования Кимовский район, 301720, Тульская область, город Кимовск, улица Ленина, дом 44-а, 8(48735)5-29-92, ased_mo_kimovsk@tularegion.ru

(наименование, адрес, телефон, факс, адрес электронной почты органа (организации), являющегося правообладателем объекта (территории))

301740, Тульская область, Кимовский район, поселок Елифань, улица Школьная, здание №1, 8(48735)7-22-76; school.epifan@tularegion.org

(адрес объекта (территории), телефон, факс, адрес электронной почты)

Образовательная деятельность по образовательным программам начального общего, основного общего, среднего общего образования, дополнительное образование детей и взрослых

(основной вид деятельности органа (организации))

3 категория

(категория опасности объекта (территории))

3148,7 кв.м (площадь школы), 30344 кв.м (площадь территории), 227,33 м (периметр здания школы), 813 м (периметр земельного участка)

(общая площадь объекта (кв. метров), протяженность периметра (метров))

Земельный участок – № 71:11:040205:169 -71/011/2018-1 от 22.06.2018 – право постоянного (бессрочного) пользования;

объект недвижимости – № 71:11:040203:717-71/011/2019-2 от 10.10.2019 – право оперативного управления

(номер свидетельства о государственной регистрации права на пользование земельным участком и свидетельства о праве пользования объектом недвижимости, дата их выдачи)

Салихов Сергей Владимирович, 8(48735)7-22-76, +7(906) 622-89-21, school.epifan@tularegion.org

(ф. и. о. должностного лица, осуществляющего непосредственное руководство деятельностью работников на объекте

(территории), служебный и мобильный телефон, адрес электронной почты)

Евсеева Жанна Борисовна, 8(48735)3-45-25, +7(915)781-61-38, zhanna.evseeva@tularegion.org

(ф. и. о. руководителя органа (организации), являющегося правообладателем объекта (территории), служебный и мобильный телефон, адрес электронной почты)

II. Сведения о работниках, обучающихся и иных лицах, находящихся на объекте (территории)

1. Режим работы объекта (территории): 8 часов 30 минут, с 8:00 до 16:30 (понедельник-пятница), 8:00-13:00 суббота. Выходные дни: воскресенье, нерабочие и праздничные дни.

(в том числе продолжительность, начало и окончание рабочего дня)

2. Общее количество работников: 46 человек.

3. Среднее количество находящихся на объекте (территории) в течение дня работников, обучающихся и иных лиц, в том числе арендаторов, лиц, осуществляющих безвозмездное пользование имуществом, находящимся на объекте (территории), сотрудников охранных организаций (единовременно): 295 человек.

4. Среднее количество находящихся на объекте (территории) в нерабочее время,

ночью, в выходные и праздничные дни работников, обучающихся и иных лиц, в том числе арендаторов, лиц, осуществляющих безвозмездное пользование имуществом, находящимся на объекте (территории), сотрудников охранных организаций: 1 человек.

5. Сведения об арендаторах, иных лицах (организациях), осуществляющих безвозмездное пользование имуществом, находящимся на объекте (территории):

помещение в аренду не сдаётся

(полное и сокращенное наименование организации, основной вид деятельности, ф.и.о., номера телефонов (служебного, мобильного) руководителя организации, срок действия аренды и (или) иные условия нахождения (размещения) на объекте (территории))

III. Сведения о критических элементах объекта (территории)

1. Перечень критических элементов объекта (территории) (при наличии):
не выявлены

2. Возможные места и способы проникновения террористов на объект (территорию)

I. Возможные места проникновения террористов на территорию:

1. Через въездные ворота со стороны ул. Школьная.

2. Наиболее вероятные пути физического проникновения террористов в здание школы:

- через двери и окна первого этажа здания школы;
- по коммуникационным и техническим проемам подвала;
- с крыши через окна или другие проемы верхних этажей;
- путем разрушения ограждений;
- иными способами, связанными с применением нарушителем специальных технических средств.

II. Наиболее вероятными способами проникновения на объект и совершения террористического акта для школы будут являться:

1. Контактное проникновение на объект:

- несанкционированное проникновение на территорию объекта;
- проход на основе маскировки.

2. Контактное нарушение целостности или характера функционирования объекта:

- нарушение линий жизнеобеспечения на объекте;
- физическая ликвидация сотрудников охраны и персонала;
- затруднение штатного режима функционирования объекта, захват заложников.

3. Бесконтактные проникновения на объект охраны:

- контроль телефонных переговоров;
- визуальное и слуховое наблюдение.

4. Вывод объекта из строя без проникновения на него:

- нарушение целостности объекта посредством использования направленного взрыва или дистанционного оружия;
- отключение линий жизнеобеспечения объекта.

3. Наиболее вероятные средства поражения, которые могут применить террористы при совершении террористического акта:

- огнестрельное и холодное оружие;
- боеприпасы (ручные гранаты РГД-5, Ф-1), минно-взрывные средства (закладки с использованием КВВ до 10 кг), «пояса смертников», начиненные взрывчатыми веществами и поражающими элементами, автомобиль с КВВ (от 50 до 100 кг) на стоянке у ограждения объекта.

IV. Прогноз последствий в результате совершения на объекте (территории) террористического акта

1. Предполагаемые модели действий нарушителей

В результате противоправных действий на территории объекта возможно возникновение событий, связанных с гибелью людей или созданием угрозы жизни персонала и посетителей, а также способных вызвать уничтожение материальных ценностей:

- поджог в здании объекта (выход из строя электропроводки и электрооборудования, нарушение правил пожарной безопасности, нарушение правил технической эксплуатации здания);

- взрывы в случае проведения террористических актов (рассматривается основной сценарий террористического акта со взрывом конденсированного взрывчатого вещества: взрыв 10 кг в тротиловом эквиваленте внутри здания объекта);

- захват заложников (возможен в случае несоблюдения строгого контроля за входом посетителей и их перемещениями внутри объекта, неисправности или отсутствия систем видеонаблюдения, ослабления бдительности охраны из-за привыкаемости к монотонной работе, внезапного вторжения в здание объекта и прямого его захвата из-за отсутствия у сотрудников охраны спецсредств для эффективного противодействия);

- возникновение массовых инфекционных заболеваний (при разрушении или повреждении водопроводной, канализационной сети и других объектов коммунального хозяйства, при непосредственном попадании патогенов в организм человека воздушно-капельный путем, в результате заражения возбудителями через воду, продукты питания, насекомых и животных).

(краткое описание основных угроз совершения террористического акта на объекте (территории) (возможность размещения на объекте (территории) взрывных устройств, захват заложников из числа работников, обучающихся и иных лиц, находящихся на объекте (территории), наличие рисков химического, биологического и радиационного заражения (загрязнения))

2. Вероятные последствия совершения террористического акта на объекте (территории)

Площадь возможной зоны разрушения 1715,9 кв.м, выход из строя коммунальных коммуникаций.

Предполагаемое количество заложников в здании школы определяется максимальным количеством людей (административный персонал, посетители, воспитанники), находящихся в том или ином помещении:

Средняя посещаемость в будни	285 человек
Максимальная посещаемость в будни	295 человек

Средняя посещаемость в выходные дни	1 человек
Максимальная посещаемость в выходные дни (площадь возможной зоны разрушения (заражения) в случае совершения террористического акта (кв. метров), иные ситуации в результате совершения террористического акта)	2 человека

V. Оценка социально-экономических последствий совершения террористического акта на объекте (территории)

№ п/п	Возможные людские потери (человек)	Возможные нарушения инфраструктуры	Возможный экономический ущерб (рублей)
1	До 295	Разрушения разной степени помещения, где произошел взрыв, и близрасположенных помещений	5 441 483, 63

VI. Силы и средства, привлекаемые для обеспечения антитеррористической защищенности объекта (территории)

1. Силы, привлекаемые для обеспечения антитеррористической защищенности объекта (территории)

Два ночных сторожа (мужчина и женщина в возрасте 52 и 61 лет), по одному человеку в ночные смены без выходных по графику. Сторожа проинструктированы на случай чрезвычайных ситуаций: связь с руководителем ОУ, пожарной службой, полицией, ЕДДС.

Кроме того, для обеспечения антитеррористической защищенности объекта привлекаются следующие силы:

№ п/п	Наименование привлекаемых сил	Место дислокации	Телефон
1	Межмуниципальный отдел МВД России «Кимовский»	г.Кимовск, ул.Бессолова, 24	8 (48735) 5-96-52
2	Межмуниципальный отдел МВД России «Кимовский», пункт полиции "Епифанский"	п. Епифань, ул. Красная площадь, 12	8(48735) 7-21-48
3	Кимовский отдел вневедомственной охраны – филиал федерального государственного казенного учреждения «Управление вневедомственной охраны войск национальной гвардии Российской Федерации по Тульской области»	г. Кимовск, ул. Бессолова, д. 59	8 (48735) 5-72-52; 5-97-17
4	ОНДПР по Кимовскому району УНДПР ГУ МЧС России по Тульской области	Кимовск, Октябрьская улица, 33	8(48735) 5-83-07

2. Средства, привлекаемые для обеспечения антитеррористической защищенности объекта (территории)

АПС, система видеонаблюдения, пропускной режим в ОУ, оповещение руководителя

по стационарному и сотовому телефонам, оповещение дежурного РОВД, ЕДДС, отдела по делам ГО и ЧС администрации МО Кимовский район, оповещение Кимовского отдела вневедомственной охраны:

- связь с отделом ГО и ЧС в рабочее время по телефону 5-29-85, в остальное время через телефон ЕДДС 5-25-70;
- связь с отделом внутренних дел Кимовского района (дежурная часть полиции) по телефону 02;
- связь с федеральным государственным казенным учреждением «18 отряд федеральной противопожарной службы по Тульской области» (ФГКУ 18 ОФПС по Тульской области) 101;
- связь с Кимовским отделом вневедомственной охраны 8 920 788 10 02, 8 920 788 90 02.

Обеспеченность охраны:

№ п/п	Вид обеспечения	Наличие, количество, характеристика
1	Оружие и боеприпасы	У сторожей оружие и боеприпасы отсутствуют.
2	Специальные средства	У сторожей специальные средства отсутствуют.
3	Служебный транспорт	У сторожей отсутствует.

VII. Меры по инженерно-технической, физической защите и пожарной безопасности объекта

1. Меры по инженерно-технической защите объекта (территории):

а) объектовые системы оповещения: нет;
(наличие, марка, характеристика)

б) наличие резервных источников электроснабжения, системы связи:
– электроснабжения – нет;
– системы связи – сотовая связь;
(количество, характеристика)

в) наличие технических систем обнаружения несанкционированного проникновения на объект (территорию): нет;
(марка, количество)

г) наличие стационарных и ручных металлоискателей: нет;
(марка, количество)

д) наличие систем наружного освещения объекта (территории):
территория объекта освещена светодиодными лампами, расположенной на здании школы – 3 штуки, высота 3 м, напряжение сети 220 В. Светильниками наружного освещения по ул. Школьной.
(марка, количество)

е) наличие системы видеонаблюдения: есть, 8 камер, 3 на улице, 5 в здании.

2. Меры по физической защите объекта (территории):

а) количество контрольно-пропускных пунктов (для прохода людей и проезда транспортных средств): КПП отсутствуют, двое въездных металлических ворот, одна металлическая калитка. Ворота и калитки оборудованы запорными устройствами;

б) количество эвакуационных выходов (для выхода людей и выезда транспортных

средств): девять входов (выхода), двое ворот для въезда автомобилей;
в) наличие на объекте (территории) электронной системы пропуска: нет;
(тип установленного оборудования)

г) физическая охрана объекта: охрана осуществляется штатными сотрудниками - сторожами.

Охрана осуществляется следующим образом: один пост – два сторожа (ежедневно с 20-00 до 8-00).

Посты охраны:

Состав суточного наряда охраны	Количество	
	Единиц	Человек
Количество караулов	нет	нет
Количество постов	1	2
Внешних постов	нет	нет
Суточных постов	нет	нет
12-часовых постов	1	2
8-часовых постов	нет	нет

Вид охраны: штатные сотрудники.

(организация, осуществляющая охранные мероприятия, количество постов (человек))

3. Наличие систем противопожарной защиты и первичных средств пожаротушения объекта (территории):

а) наличие автоматической пожарной сигнализации: 42-2019-АПС.СОУЭ.

Состав системы: прибор приемно-контрольный «Сигнал-20М», источник бесперебойного питания «РИП-24 исп. 56», источник бесперебойного питания «РИП-12 исп. 56», извещатель пожарный дымовой точечный пороговый «ИП 212-90», извещатель пожарный тепловой точечный пороговый «ИП 101-1А-А3», извещатель пожарный ручной пороговый «ИПР 513-10», оповещатель световой (табло) «ВЫХОД» Молния-24, оповещатель световой (табло) «Стрелка», прибор «Соната-К-120М», оповещатель «Соната-100-3/1-Л»

(характеристика)

б) наличие системы внутреннего противопожарного водопровода: нет;

(характеристика)

в) наличие автоматической системы пожаротушения: нет;

(тип, марка)

г) наличие системы оповещения и управления эвакуацией при пожаре: оповещатель «Соната-100-3/1-Л», управление – от системы АПС.

Для обеспечения эвакуации людей при пожаре предусматривается эвакуационное освещение,» (модель «Молния-24») световые указатели «ВЫХОД» в количестве 23 шт., установленные у входов и по ходу движения людей, (модель Молния-2-12 «Стрелка» в количестве 9 шт.. Включение системы оповещения и управления эвакуацией осуществляется автоматически при срабатывании охранно-пожарной сигнализации;

(тип, марка)

д) наличие первичных средств пожаротушения (огнетушителей): огнетушители порошковые ОП-4(3)АВСЕ-01 – 15 шт.

(характеристика)

VIII. Выводы и рекомендации

Требуется оборудовать объект тревожной сигнализацией (ТС) с выводом сигнала на пункт централизованной охраны (ПЦО) Кимовского ОВО.

IX. Дополнительная информация с учетом особенностей объекта (территории)

Отсутствуют

(наличие локальных зон безопасности)

Отсутствуют

(другие сведения)

Приложения:

1. поэтажный план (схема) объекта (территории) с обозначением критических элементов объекта.
2. Акт обследования и категорирования объекта (территории).

Руководитель объекта (территории)

(подпись)

С. В. Салихов

(инициалы, фамилия)

Паспорт безопасности актуализирован «__» _____ 20__ г.

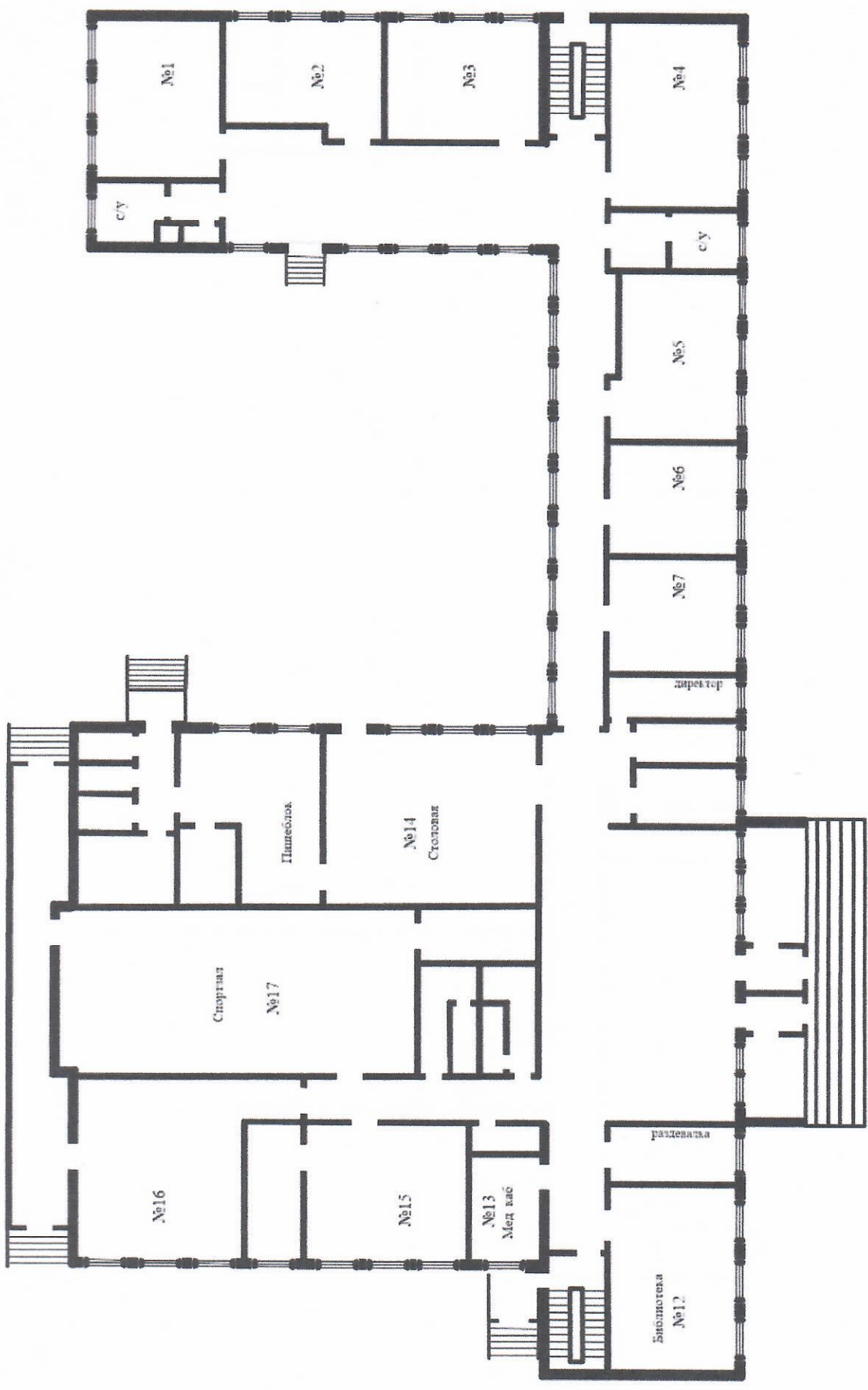
Причина актуализации: _____

Руководитель объекта (территории)

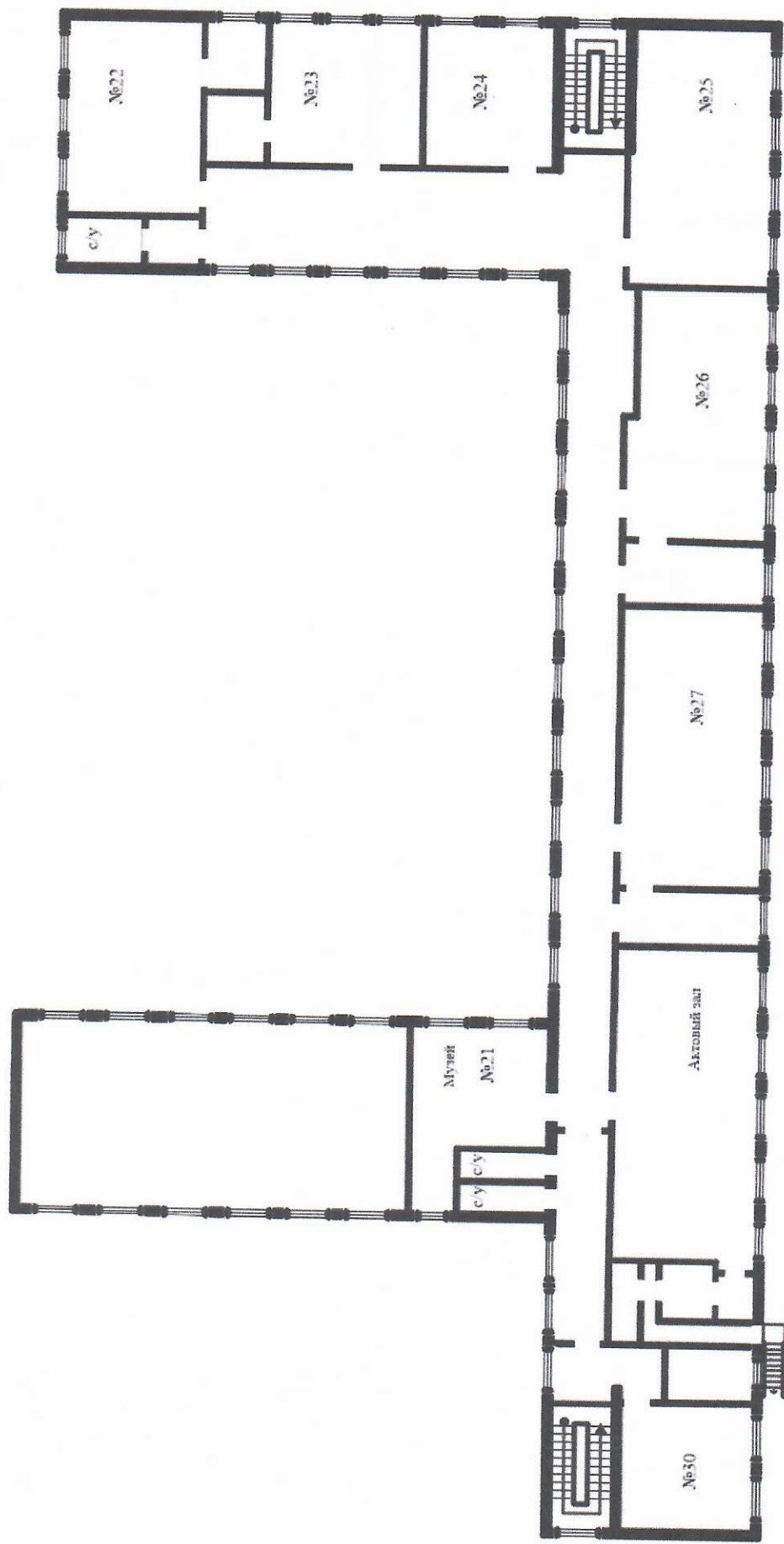
(подпись)

(инициалы, фамилия)

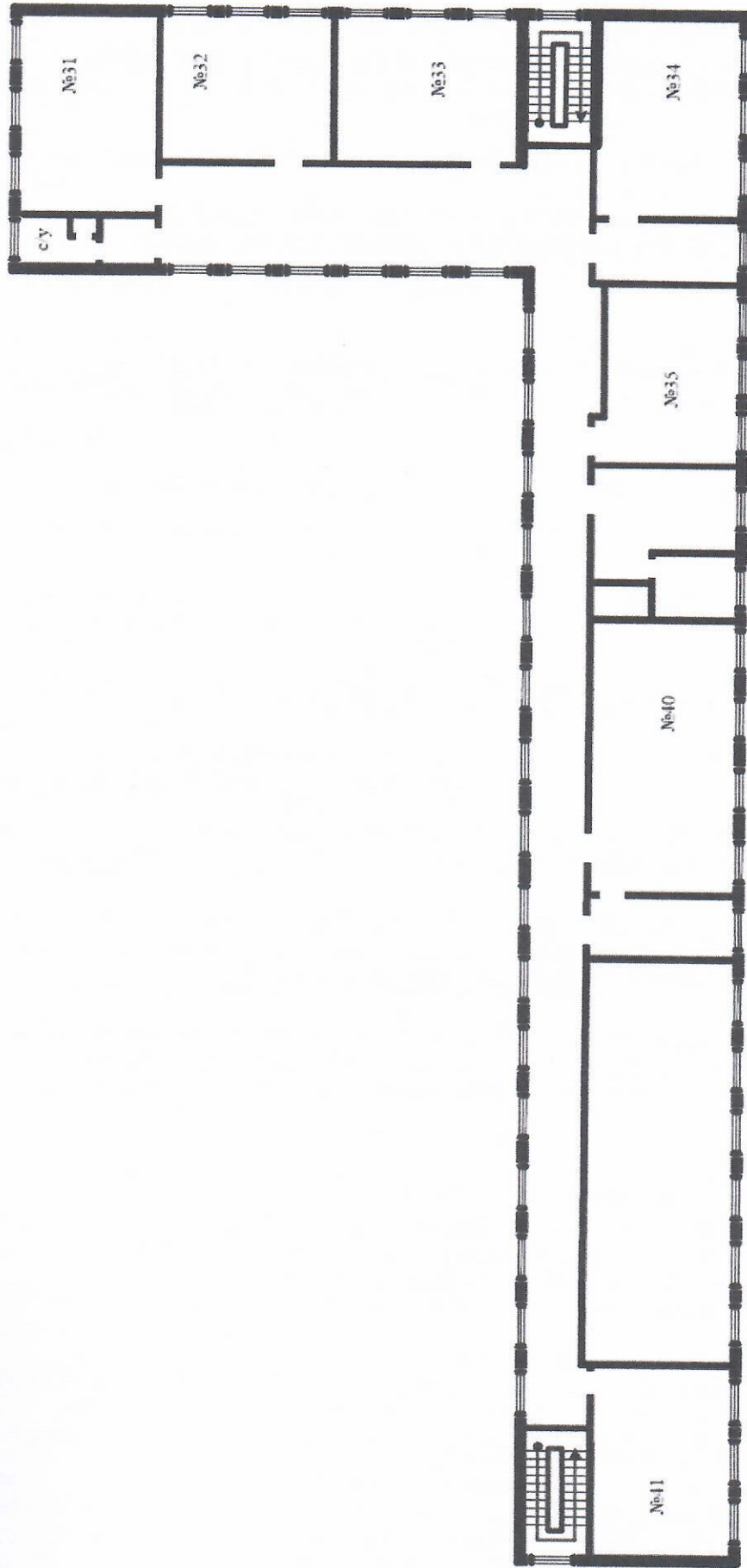
План I этажа



План II этажа



План III этажа



**АКТ ОБСЛЕДОВАНИЯ И КАТЕГОРИРОВАНИЯ
объектов (территорий) образовательного учреждения**
(для объектов (территорий), не подлежащих обязательной охране войсками национальной гвардии Российской Федерации)

Состав межведомственной комиссии по обследованию и категорированию объектов
(территорий)

Муниципальное казенное общеобразовательное учреждение Епифанская средняя
общеобразовательная школа имени Сергея Николаевича Орлова
(наименование учреждения)

(далее – МКОУ Епифанская СОШ имени С.Н.Орлова):

Председатель комиссии:

Начальник отдела образования комитета по социальным вопросам администрации муниципального образования Кимовский район Евсева Жанна Борисовна
(должность уполномоченного лица, Ф.И.О.)

Члены комиссии:

Директор МКОУ Епифанская СОШ имени С.Н.Орлова – Салихов Сергей Владимирович
(должность (при наличии) собственника МОУ или лица, использующего/МОУ на ином законном основании, Ф.И.О.)

Сотрудник отдела в г. Новомосковск УФСБ России по Тульской области – Алексеев Вадим Геннадьевич (по согласованию).
(должность представителя территориального подразделения УФСБ России по Тульской области Ф.И.О.)

Врио начальника Кимовского ОВО – филиала ФГКУ «УВО ВНГ России по Тульской области» майор полиции Фролов Михаил Анатольевич (по согласованию)
(должность представителя Управления Росгвардии по Тульской области, Ф.И.О.)

Начальник ОНД и ПР по Кимовскому району – майор внутренней службы Маврин Михаил Владимирович (по согласованию).
(должность представителя территориального подразделения ГУ МЧС России по Тульской области, Ф.И.О.)

Директор МКУ «Центр обеспечения деятельности муниципальных организаций муниципального образования Кимовский район» Швецов Алексей Николаевич (по согласованию)
(должность (при наличии) иного лица, участвующего (при необходимости) в обследовании МОУ, Ф.И.О.)

Консультант отдела образования комитета по социальным вопросам администрации муниципального образования Кимовский район Третьякова Кристина Сергеевна (по согласованию)
(должность (при наличии) иного лица, участвующего (при необходимости) в обследовании МОУ, Ф.И.О.)

Основание: Приказ от 10 сентября 2019г. № 96 «Об организации работы по обследованию, категорированию и паспортизации объектов (территорий) образовательных организаций муниципального образования Кимовский Район»
(наименование распорядительного документа, утвердившего состав межведомственной комиссии, дата утверждения, № документа)

Межведомственная комиссия по обследованию и категорированию объектов (территорий) образовательной организации (далее - Комиссия) в период с 21 октября 2019г. по 1 ноября 2019г. провела обследование объекта (территории) на предмет состояния его антитеррористической защищенности в результате которого:

1. Изучены:

1.1 конструктивные и технические характеристики объекта (территории):

Адрес объекта: Тульская область, Кимовский район, п. Епифань, ул. Школьная, д.1
Отдельно стоящее трехэтажное здание капитальной постройки, из монолитного железобетона (фундамент, стены, перегородки, чердачные перекрытия). Площадь подвального помещения -1715, 9 м², крыша рулонная совмещенная с железобетоном, инженерные и другие коммуникации загерметизированы.
Вход в здание - 1, запасные выходы - 3

1.2 организация функционирования объекта (территории):

Продолжительность рабочего дня 8-30. Начало рабочего дня -8:30, окончание рабочего дня – 17:00 часов.

1.3 действующие меры по обеспечению безопасного функционирования объекта (территории):

1.3.1 охрана объекта осуществляется сторожами, вневедомственной охраной
(указать способ охраны - сторожа, вневедомственная охрана, частная охранная организация)

в составе 3 сотрудников. Ежедневная охрана осуществляется сотрудниками в составе 1 человека. Договор по оказанию охранных услуг не заключен / заключен «Об охране объектов с помощью передачи тревожных извещений с мобильных и стационарных телефонных устройств связи» с Кимовским отделом вневедомственной охраны – филиал федерального государственного казенного учреждения «Управление вневедомственной охраны войск национальной гвардии Российской Федерации по Тульской области», договор от 27.12.2018 № 1-18

- 1.3.2 объект системой охранной сигнализации не оборудован
(оборудован, не оборудован)
- 1.3.3 объект системой видеонаблюдения (охранного телевидения) оборудован
(оборудован, не оборудован)
- 1.3.4 прямая связь с органами МВД (ФСБ) организована с использованием телефона АТС
(указать способ связи: кнопка экстренного вызова, телефон АТС и др.)
- 1.3.5 объект СКУД не оборудован
(оборудован, не оборудован)
- 1.3.6 территория организации оборудована ограждением, которое обеспечивает защиту от
(оборудована, не оборудована) (обеспечивает, не обеспечивает)

несанкционированного доступа посторонних лиц и автотранспорта.

2. Определена степень угрозы совершения террористического акта на объекте (территории) и возможные последствия его совершения: низкая

3. Выявлены следующие потенциально опасные участки объекта (территории), совершение террористического акта, на которых может привести к возникновению чрезвычайных ситуаций с опасными социально-экономическими последствиями, и (или) уязвимые места и критические элементы объекта (территории), совершение террористического акта на которых может привести к прекращению функционирования объекта (территории) в целом, его повреждению или аварии на нем: не выявлены


4. Объекту (территории) присвоена категория: 3(третья)

5. Определены необходимые мероприятия по обеспечению антитеррористической защищенности объекта (территории) с учетом присвоенной категории объекта (территории), а также сроки осуществления указанных мероприятий с учетом объема планируемых работ и источников финансирования:

№ п/п	Наименование мероприятия	Сроки проведения мероприятия
1	Оснащение объекта (территории) системами видеонаблюдения, охранной сигнализацией	01.11.2021г.
2	Обеспечение физической охраны объекта (территории);	01.11.2021г.
3	Оборудование основных входов в здания входящие в состав объекта (территории), контрольно-пропускными пунктами	01.11.2021г.
4	Оснащение объекта (территории) стационарными или ручными металлоискателями	01.11.2021г.
5	Оборудование объекта охранно-тревожной сигнализацией (ОТС) с выводом сигнала на пункт централизованной охраны (ПЦО) Кимовского ОВО	01.11.2021г.

Председатель комиссии:

Начальник отдела образования
комитета по социальным вопросам
администрации МО Кимовский район
(должность уполномоченного лица)


(подпись)

Евсеева Жанна Борисовна
(Ф.И.О.)

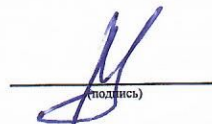
Члены комиссии:

Директор МКОУ Епифанская
СОШ имени С.Н.Орлова
(должность (при наличии) собственника /МОУ или лица,
использующего МОУ на ином законном основании)


(подпись)

Салихов Сергей Владимирович
(Ф.И.О.)

Сотрудник отдела в г. Новомосковск
УФСБ России по Тульской области
(должность представителя территориального подразделения
УФСБ России по Тульской области)


(подпись)

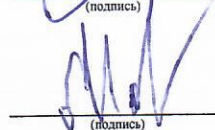
Алексеев Валдим Геннадьевич
(Ф.И.О.)

ВРИО начальника Кимовского ОВО –
филиала ФГКУ «УВО ВНГ России
по Тульской области» майор полиции
(должность представителя Управления Росгвардии по Тульской области)


(подпись)

Фролов Михаил Анатольевич
(Ф.И.О.)

Начальник ОНД и ПР по Кимовскому
району – майор внутренней службы
(должность представителя ГУ МЧС России по Тульской области)


(подпись)

Маврин Михаил Владимирович
(Ф.И.О.)

Директор МКУ «Центр обеспечения

деятельности муниципальных
организаций МО Кимовский район»
(должность (при наличии) иного лица, участвующего
(при необходимости) в обследовании МОУ)



(подпись)

Шевцов Алексей Николаевич
(Ф.И.О.)

Консультант отдела образования
комитета по социальным вопросам
администрации МО Кимовский район
(должность (при наличии) иного лица, участвующего
(при необходимости) в обследовании МОУ)



(подпись)

Третьякова Кристина Сергеевна
(Ф.И.О.)

Пронумеровано, прошнуровано
и скреплено печатью

13 (тринадцать) листов

Директор МКОУ Епифанская СОШ
имени С.Н. Орлова:

С.В. Салихов

